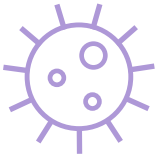


수두 알아야 할 사항



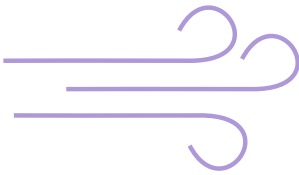
수두 대상포진 바이러스는 수두를 유발합니다.

증상:

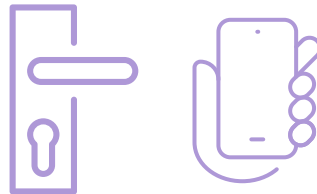
- 물집 같은 발진
- 발열
- 두통
- 피로
- 식욕 상실



수두는 쉽게 전염됩니다.

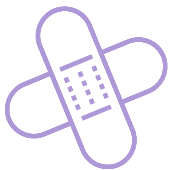


- 공기를 통한 전염



- 지면을 통한 전염

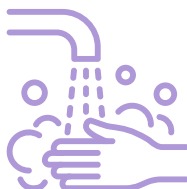
발진이 생기기 1~2일 전부터 모든 물집에 가피(딱지)가 생길 때까지 수두를 전염시킬 수 있습니다.



백신 접종이 수두 예방에 가장 좋은 방법입니다.

예방접종을 하지 않은 사람은 다음 사항을 지키십시오:

- 수두 환자 및 발병이 일어날 수 있는 장소를 피할 것
- 비누와 따뜻한 물로 자주 손을 씻을 것



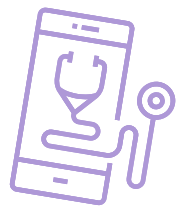
수두는 다음과 같은 사람에게 위험할 수 있습니다:



- 유아
- 임신부
- 십 대
- 면역 체계가 약한 사람
- 성인

수두는 뇌염, 폐렴 또는 선천성 기형을 유발할 수 있습니다.

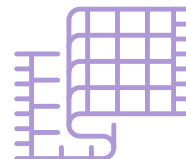
위에 해당하는 사람이 수두에 노출되면 즉시 의료진에게 연락하십시오.



백신 접종을 하지 않은 채 노출되면 3~5일 이내에 백신을 접종하여 질병을 예방하거나 발병 소지를 줄이십시오.

아픈 경우 지켜야 할 사항:

- 휴식
- 수분 섭취
- 필요에 따라 발열과 불쾌감 처치(아이에게 아스피린 절대 주지 말 것)



수두 백신은 최근 개발됐습니까?

아니요. 미국에서는 1995년부터 어린이에게 수두 백신 접종을 시작했습니다. 그 이후로 수두 감염 사례는 97% 감소했습니다. 수두 백신 접종이 질병에 걸리는 것보다 훨씬 안전하므로 수십 개국에서 어린이에게 수두 백신을 권장하고 있습니다.

수두 백신의 부작용은 무엇입니까?

가장 흔한 부작용은 주사 부위 쓰라림, 통증, 발적 및 부기입니다. 부작용은 일반적으로 며칠 내에 사라집니다.

수두 백신은 왜 필요합니까?

수두에 걸린 대부분 어린이는 가벼운 증상을 보인 후에 회복됩니다. 그러나 중증으로 발전할 수도 있습니다. 수두는 뇌염, 폐렴, 혈류 감염 및 선천성 기형을 유발할 수 있습니다.

백신 출시 전에 미국에서 매년 약 4백만 명이 수두에 걸렸으며, 1만 명 이상이 병원에 입원하였고, 1백 명 이상이 사망했습니다.

수두로 인한 중증 질병 위험은 누가 가장 큼니까?

예방접종을 하지 않았고 질병을 앓은 적이 없어 면역력이 없는 사람이 수두에 걸리면 보통 중증으로 발전합니다. 특히, 유아, 청소년, 성인 및 임신했거나 면역 체계가 약해진 사람이 중증으로 발전할 가능성이 큼니다.

수두 백신은 언제 접종해야 합니까?

워싱턴에서는 어린이가 학교나 어린이집에 들어가기 전에 수두 백신 의무적으로 해야 합니다.

CDC(질병 통제 예방 센터)는 12개월일 때 수두 백신을 접종하고, 4~6세에 두 번째 접종할 것을 권장합니다. 면역력이 없는 7세 이상은 2회 접종을 받을 수 있습니다.

면역력이 없고 수두에 노출된 사람이 질병을 예방하거나 발병 가능성을 줄이려면 3~5일 내에 백신을 접종해야 합니다.

1980년 이전에 태어난 사람은 면역력이 있다고 간주하는 데, 그 이유는 감염되었던 적이 있을 가능성이 높기 때문입니다.

우리 아이가 수두 백신을 접종했는지 어떻게 확인합니까?

myirmobile.com에서 자녀의 예방 접종 기록을 확인하거나, 아이의 주치의에게 문의하십시오.

아이가 어디에서 백신을 접종할 수 있습니까?

의료 기관 또는 약국에서 수두 백신을 접종할 수 있습니다.

수두용 약이 있습니까?

수두에 걸린 대부분의 사람은 발열과 불쾌감만을 해결하면 됩니다. 아이에게 절대 아스피린을 주지 마십시오.

일부 사람은 수두로 인해 중증 질병에 걸릴 위험이 큼니다(유아, 청소년, 성인 및 임신 중이거나 면역 체계가 약해진 사람). 이에 해당하는 사람은 수두에 노출되면 즉시 의료진에게 연락하십시오. 의사가 항바이러스 약물을 처방해 줄 수도 있습니다.